

LEA Y SIGA TODAS LAS INSTRUCCIONES QUE SE ENCUENTRAN EN ESTA HOJA Y EN SU INSTRUCTIVO DE PROPIETARIO DE MOTOSIERRA

PRECAUCIÓN CON EL PELIGRO DE UN CONTRAGOLPE DE LA MOTOSIERRA

- Todas las motosierras producen contragolpes
- El contragolpe puede ocasionar una peligrosa pérdida de control de la motosierra causando lesiones serias al operario o a los espectadores.
- Evite el contacto de la superficie superior o la nariz de la motosierra con cualquier objeto.



ADVERTENCIA El contragolpe es un movimiento brusco y rápido que la motosierra realiza hacia arriba y hacia atrás, ocurre cuando la sección superior de la punta de la barra choca contra la madera o cuando la cadena queda aprisionada al realizar el corte.

La cadena en este paquete cumple con los requisitos de rendimiento de contragolpe de la Norma de Seguridad Voluntaria ANSI B175.1 establecida por el American National Standards Institute. Esta cadena reduce significativamente el peligro de contragolpe o pateo cuando se usa con aquellas motosierras para las cuales fue diseñada (vea el paquete). Para obtener más información sobre el uso seguro de las motosierras Truper® consulte el instructivo de uso anexo a las mismas.

Nunca intente operar una motosierra sin primero recibir instrucciones calificadas de operación y de mantenimiento.

Nunca deje que la punta de la barra y cadena entren en contacto con cualquier otro objeto mientras la cadena esté en movimiento.

Nunca corte con una motosierra que tenga la cadena suelta o sin filo.

Nunca corte en posiciones inestables (desbalanceado, con los brazos extendidos, con una sola mano, extendiendo el cuerpo demasiado, subido en una escalera o en un árbol).

Siempre lea el instructivo de uso de la motosierra. Siempre mantenga la motosierra siguiendo cuidadosamente las indicaciones en esta hoja de instrucciones.

Siempre use guantes de cuero, protección aprobada de ojos, oídos, cabeza y de cara.

Siempre use ambas manos y un agarre apropiado.

Siempre opere la motosierra con el motor a toda velocidad mientras corta.

Siempre use la cadena de contragolpe o pateo reducido y las barras de contragolpe o pateo reducido Truper®.

INSTRUCCIONES PARA EL MONTAJE DE LA BARRA Y CADENA

Existe el riesgo de lesiones serias al operar la motosierra si la cadena se zafa de la barra guía debido a una instalación o tensión inapropiadas.

Siga todas las instrucciones para la instalación y mantenimiento que se incluyen en esta hoja y en el instructivo de propietario de motosierra.

INSTRUCCIONES PARA EL MANTENIMIENTO DE LA CADENA

- El riesgo de lesiones serias puede aumentar al no dar mantenimiento apropiado a la motosierra.
- Demasiada curva en la cuchilla y una profundidad de calibración muy baja aumentará la magnitud del contragolpe o pateo.
- Calibraciones de profundidad demasiado altas o cuchillas con una forma errónea puede afectar el rendimiento del corte, lo que hace más difícil un uso seguro.
- El potencial de contragolpe o pateo aumenta conforme se afila la cadena de la motosierra durante su vida útil.

Forma de cuchilla INCORRECTA
Tiene demasiada curva

Profundidad de calibración INCORRECTA
Está demasiada baja y el borde no está redondeado

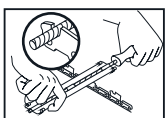
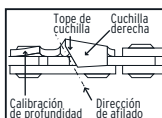
Forma de cuchilla INCORRECTA
Tiene demasiada inclinación hacia atrás

Siga todas las instrucciones de mantenimiento que se incluyen en esta hoja y en el instructivo de uso de las motosierras.

INSTRUCCIONES PARA AMOLAR O AFILAR CADENAS DE USO CORRIENTE

Use el tamaño correcto de lima para motosierra. Apriete la guía de la lima de modo que cubra tanto el tope de la cuchilla y la calibración de profundidad con las marcas de guía alineadas con el largo de la cadena. Afile las cuchillas de un sólo lado.

Muévase al otro lado de la cadena y afile las demás cuchillas de ese lado para completar el afilado de la cadena.



Use guantes. Con el motor apagado y frío, retire la barra y cadena viejas. Instale los accesorios nuevos como sigue:

1. Extienda la cadena en una superficie plana y limpia formando un óvalo junto a la barra de corte y enderece cualquier eslabón retorcido. Los dientes de corte deben de estar en la dirección de desplazamiento de la cadena, de lo contrario invierta la posición de la cadena.
2. Coloque los dientes de tracción de la cadena en la ranura de la barra.
3. Acomode la cadena de tal forma que quede holgada en la parte posterior de la barra.
4. Levante la barra con la cadena y colóquela en la sierra haciendo pasar el perno de montaje por la ranura de la barra, y el espacio holgado entre la barra y la cadena alrededor del piñón para que los dientes calcen en los espacios de la rueda dentada.
5. Al colocar la barra en el perno, asegúrese de que el pasador de tensado entre en el orificio correspondiente para el tensado de la cadena. Monte la cubierta de la barra y apriete la perilla de montaje con la mano para que la barra quede libre para ajustar la tensión de la cadena.

INSTRUCCIONES PARA TENSIONAR

Una tensión correcta de la cadena es cuando no hay holgura de la misma en la parte inferior de la barra y se puede girar con la mano sin realizar demasiado esfuerzo.

1. Gire la perilla de tensión de la cadena en sentido horario hasta que la cadena quede ajustada a la barra sin ninguna holgura y con los eslabones de tracción insertados en la ranura de la barra.
2. Levante la punta de la barra de corte para verificar si queda alguna holgura en la cadena. De ser así gire de nuevo la perilla de tensión 1/2 vuelta. Repita el procedimiento hasta que no exista ninguna holgura entre la cadena y la barra.
3. Mantenga levantada la punta de la barra de corte mientras aprieta la perilla de montaje.
4. Para verificar que la cadena no está demasiado apretada intente desplazarla con la mano. Si la cadena se atora o cuesta trabajo moverla hay que aflojar levemente la perilla de montaje y girar la perilla de tensión solo 1/4 de vuelta en sentido anti-horario. Levante la punta de la barra y apriete la perilla de montaje antes de revisar de nuevo la tensión de la cadena. Para revisar la tensión de la cadena dilatada por el calor producido por el corte, verificar que la holgura entre la parte interior de la barra y uno de los eslabones de la cadena sea de 1.3 mm (0.050").
5. Lubrique su cadena apropiadamente con un lubricante para barra y cadena de alta calidad. Asegúrese de que la cadena se esté lubricando con una cantidad adecuada de aceite.

El lubricante sale por la nariz o punta de la barra durante el funcionamiento de la motosierra, pero no durante el corte. Verifique periódicamente el nivel de aceite a través de la mirilla translúcida del tanque de aceite. Al cortar en condiciones de frío extremo, se puede diluir el lubricante para barra y cadena con hasta un 25% de keroseno o diesel para asegurar un flujo adecuado de aceite.

1. Extienda la cadena en una superficie plana y limpia formando un óvalo junto a la barra de corte y enderece cualquier eslabón retorcido. Los dientes de corte deben de estar en la dirección de desplazamiento de la cadena, de lo contrario invierta la posición de la cadena.
2. Coloque los dientes de tracción de la cadena en la ranura de la barra.
3. Acomode la cadena de tal forma que quede holgada en la parte posterior de la barra.

ADVERTENCIA Las motosierras no son juguetes, se deben operar de modo seguro. Utilizar sólo piezas de repuesto originales suministradas o aprobadas por el proveedor. Importador por **Truper, S.A. de C.V.** Parque Industrial 1, Parque Industrial Jilotepec, Jilotepec, Edo. de Méx. C.P. 54257 Made in/Hecho en China, Tel: 76 1782 9100. www.truper.com 05-2023

DIRECCIÓN DE LA CADENA



	102772 CAMO-MAX-40M
Diámetro de lima	4 mm (5/32")
Paso de cadena Distancia de 3 remaches entre 2	9.5 mm (3/8")
Ángulo de afilado de la placa lateral	30°
Ángulo del portallamas	90°
Ajuste del talón de profundidad	0.64 mm (0.025")

